

20 objets du musée de l'Empéri à ne pas manquer



Installée dans le château de l'Empéri, à Salon-de-Provence, depuis 1967, date de son acquisition par le musée de l'Armée, la collection du musée de l'Empéri a été rassemblée par les frères Raoul et Jean Brunon entre le début du xx^e siècle et 1967, puis régulièrement enrichie depuis cette date.

Cette collection, mondialement réputée pour la qualité et l'abondance de ses objets militaires, entre le xviii^e siècle et le milieu du xx^e siècle, est gérée par la Ville de Salon-de-Provence depuis son installation en 1967. Les 23 salles du musée font revivre l'histoire de l'armée de terre, depuis les soldats de Louis XV jusqu'aux Poilus de la Grande Guerre.

Dans cette collection exceptionnelle, 20 objets ont été particulièrement sélectionnés, parfois pour leur caractère exceptionnel mais le plus souvent pour leur forte charge symbolique, historique ou émotionnelle.

Ce sont « **Les 20 à ne pas manquer** ». Ce dépliant vous aidera à les retrouver.

Bonne visite en explorant notre histoire.



1 Souvenirs des frères Raoul et Jean Brunon, créateurs de la collection de l'Empéri.

Vareuse du sergent Raoul Brunon, 14^e bataillon de chasseurs Alpins. Avec Médaille militaire, Croix de guerre 1914-1918 et fourragère.

Vers 1916 ; drap de laine bleu foncé ; n° inv : 1931 B



Vareuse du maréchal des logis Jean Brunon, 57^e régiment d'artillerie de campagne. Avec brassard de deuil noir, Croix de guerre 1914-1918 et fourragère.

Vers 1917-1918 ; drap de laine bleu horizon ; n° inv : 2007.0.1434

2 Cantinière de grenadiers de la Garde Impériale

Uniforme ayant appartenu à Madame Adèle-Eugénie Larquet-Chaix, cantinière au 1^{er} régiment de Grenadiers de la Garde impériale.

Vers 1860 ; drap de laine ; n° inv : 24224.1 à 21224.8



3 Giberne d'officier de la compagnie des Grenadiers à cheval de la Maison du Roi.

On ne connaît que trois exemplaires au monde de gibernes provenant de cette unité. Celle du musée de l'Empéri a appartenu personnellement au roi Louis XV, capitaine de cette compagnie.

Vers 1740-1750 ; bois, maroquin rouge, velours de soie rouge, satin bleu, cannetille d'or et d'argent ; n° inv : 0572 B



4 Grand uniforme de maréchal de camp (officier général) d'époque Louis XVI au règlement de 1775.

Cet uniforme a appartenu au comte Claude Nault de Champagny, né en 1724 et nommé maréchal de camp en 1780 (culotte fac-similé).

Vers 1780 ; drap de laine bleu et rouge, galons et broderies en filé d'or, laiton embouti et doré pour les boutons ; n° inv : 0113 B et 0114 B

5 Hussard du 7^e régiment

Exemple des uniformes de la cavalerie légère sous le Consulat. Les pièces les plus représentatives de cet uniforme ont appartenu à Jean Frédéric Traut, né à Colmar en 1780 et incorporé au 7^e hussards en 1800.

Avant 1804 ; drap de laine ; n° inv : 3185 B, 3186 B, 3187 B, 3188 B, 5181 B, 5807 B



6 Mamelouk de la Garde

Bien que cet uniforme soit composite, il n'en demeure pas moins l'unique témoignage, dans les collections publiques, d'un cavalier du mythique escadron des Mamelouks de la Garde Impériale.

Vers 1807 ; laine, coton, drap de laine, strass, étain, filé d'or, cuir, fil de soie, bois, acier, laiton, corne ; n° inv : 0948 B, 0949 B, 0950 B, 994.243, 1024 B

7 Officier de hussards en tenue nankin

Cette tenue si seyante n'est pas à proprement parler un uniforme réglementé, mais plutôt une tenue portée en saison chaude par les officiers de hussards hors service, à mi-chemin entre la tenue civile et le petit uniforme.

Premier Empire ; drap bleu galonné argent pour la coiffure, tissu de coton ou nankin pour le dolman, le gilet et la culotte ; n° inv : 3286 B, 3341 B, 3602 B



8 Capitaine du 5^e régiment de hussards

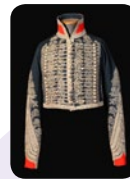
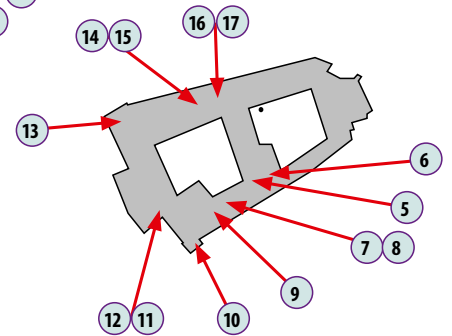
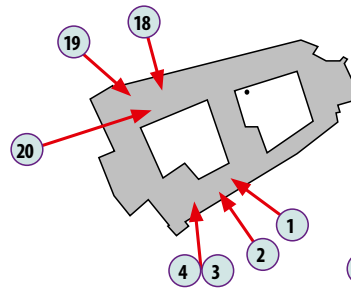
Ce mannequin de capitaine du 5^e régiment de hussards vers 1812-1815 est l'un des plus beaux de la collection pour la période du Premier Empire.

Premier Empire ; drap de laine bleu pour le dolman, drap de laine bleu et cuir pour le pantalon charivari, drap de laine rouge pour le gilet ; n° inv : 3198 B, 3199 B, 3201 B, 3203 B, 3204 B, 3137 B, 3262 B

9 Harnachement ayant appartenu au général Pierre Louis Dupas

Ce harnachement a été exécuté à Paris en 1803, alors que Dupas commandait les Mamelouks de la garde du Premier Consul. Le luxe des matériaux comme la singularité des motifs décoratifs en font une pièce à la fois unique et exceptionnelle.

Vers 1803 ; velours de soie, cannetille, filé et paillettes d'or, cuir, bronze doré, galon d'argent ; dépôt de la ville d'Evian.



10 Dolman du Colonel Testot-Ferry, commandant le 1^{er} régiment d'éclaireurs de la Garde Impériale

Claude Testot-Ferry, né en 1773, engagé à 14 ans, a participé à presque toutes les campagnes de la Révolution et de l'Empire.

1813 ; drap de laine vert et rouge, broderies et tresses de fil d'argent, métal argenté pour les boutons ; achat Saint-Aubin ; n° inv : 0970 B

11 Anne-Louis Girodet (1767-1824) et son atelier L'empereur Napoléon I^{er} en grand costume de sacre

Ce tableau est l'un des 26 portraits de l'empereur en costume de sacre exécutés par l'atelier de Girodet entre 1812 et 1814. La commande initiale était de 36 portraits, destinés aux cours de justice de l'Empire. Il n'en reste que 6 aujourd'hui.

1812 ; huile sur toile ; 248 x 178 en cm (sans cadre) ; don de Monsieur Charles Pasqua 1988 ; n° inv : 1987.1



12 Paire de gants ayant appartenu au général Bonaparte

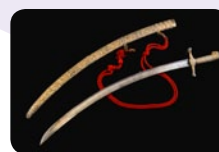
Cette paire de gants a été oubliée dans une auberge du village de Roquemaure par Bonaparte, alors que, de retour d'Égypte, il se rendait à Paris.

Vers 1799, peau fauve, cuir verni noir, fil blanc, n° inv : 0849 B

13 Lit ayant appartenu à l'empereur Napoléon I^{er} lors de son exil à Sainte-Hélène

Ce lit a été acquis par Albine de Montholon, femme du général, pendant son séjour sur l'île, qui l'offrit à l'empereur. Après l'avoir utilisé quelques temps, ce dernier le restitua à Madame de Montholon qui l'emporta avec elle lors de son retour en Europe.

Vers 1819 ; laiton, fer, soie ; don de Monsieur Pierre Sabatier d'Espeyran, 1970 ; n° inv : 1970.3



14 Sabre de l'émir Abd el-Kader

Sabre remis au duc d'Aumale lors de la reddition du 24 décembre 1847 à Djemaa-Ghazaouet

Afrique du Nord, première moitié du XIX^e siècle ; monture de vermeil, lame en acier « Damas » estampillée « Danceaux à Paris », n° inv : 001351 SN

15 Drapeau provenant de la brèche de Constantine

Drapeau conquis par le capitaine Le Flo du 2^e régiment d'infanterie légère, sur la brèche de Constantine, lors de l'assaut du 13 oct 1837.

Afrique du Nord, premier tiers du XIX^e siècle ; provient du général de la Moricière, étamine de laine rouge et blanche. Broderies de soies multicolores sur étamine de laine blanche pour la cravate ; n° inv : 3838 B





16 Uniforme de caporal des Grenadiers à pieds de la Garde Impériale porté par le Prince Impérial Louis-Napoléon

L'uniforme présenté est celui porté par le petit Prince Impérial lors de son passage aux grenadiers de la Garde à l'âge de 8 ans. En tant que prince d'une maison souveraine il était alors déjà Grand Croix de la Légion d'Honneur.

Vers 1864 ; feutre noir et soie pour le bicorne. Drap de laine bleu et rouge pour l'uniforme. Acier, laiton et cuir verni pour le glaive. Laiton et cuir pour le ceinturon et la giberne ; n° inv : 1101 B à 1110 B

17 Uniforme d'officier de Cent Gardes

L'uniforme présenté a appartenu au capitaine Brincourt, tué en 1870 au 5^e régiment de cuirassiers.

Vers 1854 ; acier, laiton surdoré, basane, crins et plumes pour la cuirasse et le casque. Drap de laine, daim pour l'habit et la culotte. Cuir pour les bottes ; n° inv : 1122 B, 1123 B, 1124 B, 1125 B, 1126 B, 1128 B



18 Marsouin du régiment d'infanterie coloniale du Maroc en tenue d'assaut

Le mannequin présente un poilu du régiment d'infanterie coloniale du Maroc (RICM) dans une tenue portée par ces troupes à partir de 1916 et mélangeant le bleu horizon apparu en 1915 (capote et bandes molletières) au kaki des troupes coloniales et de l'Armée d'Afrique (culotte, fabrication de circonstance en velours côtelé).

Après 1916 ; drap de laine, cuir, métal, bois ; n° inv : 4500 B, 4501 B, 1972.9.1, 4504 B, 4503 B, 4506 B, 4507 B, 5772 B, 5262 B, 5262 B

19 Képi et malle du capitaine Georges Guynemer (1894-1917)

La malle est recouverte de tissu imperméabilisé, à bordure cerclée de métal pour la fermeture. Par dessus, deux sangles et deux poignées en cuir de chaque côté. Elle porte, sur le devant, une inscription à la peinture blanche : « G. Guynemer. Pilote d'escadrille M.S.E. ». Sur le dessus est collée une étiquette : « Monsieur Guynemer Paul Compiègne Oise » (père de Georges Guynemer, résidant à Compiègne, à qui furent restitués les effets personnels de son fils après sa mort.).

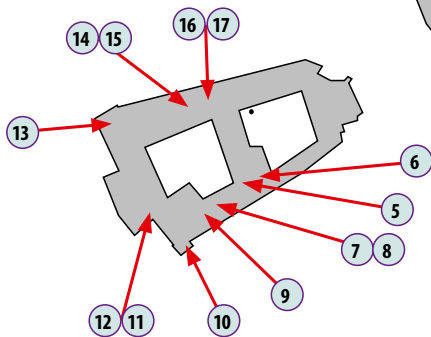
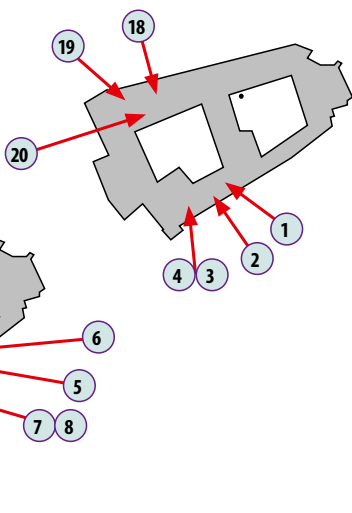
1915-1917, bois, cuir et laiton pour la malle, drap de laine, galon et cannetille d'or et cuir pour le képi n° inv : 4606 B, 4608 B



20 Soldat du 26^e régiment d'infanterie

Tenue portée lors du «défilé de la Victoire» à Paris.

1915-1918 ; tôle d'acier, drap de laine, coton, cuir, bois, n° inv : 5320 B, 2033 B



Musée de l'Empéri

Château de l'Empéri - 13300 Salon-de-Provence

Tél. +33 (0)4 90 56 22 36

Fax +33 (0)4 90 56 90 84

E-mail : jl.riccioli@salon-de-provence.org

Ouvert : Lundi au dimanche de 10 h à 12 h et de 14 h à 18 h (sauf mardi et certains jours fériés • Renseignements : 04 90 56 22 36)

Open: Monday to Sunday 10:00-12:00 am and 2:00-6:00 pm (except on Tuesday and holidays • Informations: 04 90 56 22 36)

